

# 自然史研究

VOL. 3, No.16  
22-III-2016

大阪市立自然史博物館

SHIZENSHI-KENKYU, Occasional Papers from the Osaka Museum of Natural History

## 2012-2014年に「南三陸勝手に生物相調査隊」により収集された 宮城県南三陸町周辺の生物標本目録・観察記録

西澤真樹子<sup>1,7,8</sup>・高田みちよ<sup>2,8</sup>・渡部哲也<sup>3,8</sup>・平田慎一郎<sup>4,8</sup>・田中良尚<sup>5,8</sup>・松浦宜弘<sup>6,8</sup>・佐久間大輔<sup>1</sup>

List of natural history specimens and records in Minami-Sanriku, Miyagi prefecture during 2012-2014,  
collected by *The Voluntary Biota Survey Group for Minami-Sanriku*

Makiko NISHIZAWA<sup>1,7,8</sup>, Michiyo TAKADA<sup>2,8</sup>, Tetsuya WATANABE<sup>3,8</sup>, Shin-ichiro HIRATA<sup>4,8</sup>,  
Yoshinao TANAKA<sup>5,8</sup>, Yoshihiro MATSUURA<sup>6,8</sup> and Daisuke SAKUMA<sup>1</sup>

**Abstract** : This is a set of records of natural history specimens, which were collected by the activity of *The Voluntary Biota Survey Group for Minami-sanriku*, during the period from 2012 to 2014 in Minami-sanriku cho, Miyagi prefecture, where was suffered severe Tsunami attack in 2011, and lost all the specimens in *Shizugawa Nature Center*. This newly collected specimens and records include many rare species occurrence found in surveys of some of the temporal environments formed right after the tsunami, and also many of the lost habitats in reconstruction processes.

**抄録** : 2011年3月の東日本大震災による甚大な津波被害をうけ、南三陸町自然環境活用センター(志津川ネイチャーセンター)所蔵の標本を失った南三陸町域において、地域の生物相を記録することを目的に活動を行った「南三陸勝手に生物相調査隊」の採集標本記録をまとめた。調査地には震災直後に生じた環境や復興過程の工事により消失した生息場所が含まれており、そこで見出された希少種などの貴重な記録が含まれている。

**Key Words** : 東日本大震災, 沿岸生態系, Great East Japan Earthquake (2011), biological monitoring, coastal species

大阪市立自然史博物館研究業績 第450号 (2016年2月20日受理)

<sup>1</sup> 大阪市立自然史博物館・<sup>2</sup> 高槻市立自然博物館・<sup>3</sup> 西宮市貝類館・<sup>4</sup> きしわだ自然資料館・<sup>5</sup> 伊丹市昆虫館・<sup>6</sup> 京都大学大学院理学研究科・<sup>7</sup> 大阪自然史センター・<sup>8</sup> 南三陸勝手に生物相調査隊

<sup>1</sup> Osaka Museum of Natural History・<sup>2</sup> Takatsuki Nature Museum・<sup>3</sup> Nishinomiya Sea Shell Museum・<sup>4</sup> Natural History Museum, Kishiwada City・<sup>5</sup> Itami City Museum of Insect・<sup>6</sup> Graduate school of Science, Kyoto University・<sup>7</sup> Osaka Natural History Center・<sup>8</sup> The Voluntary Biota Survey Group for Minami-Sanriku

<sup>1</sup> 大阪市立自然史博物館 〒546-0034 大阪市東住吉区長居公園 1-23

<sup>1</sup> Osaka Museum of Natural History, Nagai Park 1-23, Higashi-sumiyoshi-ku, Osaka 546-0034, Japan

e-mail: nishizawa@mus-nh.city.osaka.jp

sakuma@mus-nh.city.osaka.jp

## 1. 活動の概要

西澤真樹子（大阪市立自然史博物館 外来研究員・大阪自然史センター） 佐久間大輔（大阪市立自然史博物館）

宮城県本吉郡南三陸町は宮城県北東部太平洋岸に位置し、旧志津川町と旧歌津町を含む地域である（図1、町域は北緯 38 度 45 分 0 秒から 35 分 37 秒、東経 141 度 22 分 4 秒から 33 分 24 秒の範囲に収まる）。町内には南三陸町自然環境活用センター（志津川ネイチャーセンター）が海の生物を学び親しむための町立の教育研究施設として、地域の生物の調査研究をベースに、自然観察会、外部研究者の受入れ等を積極的に行っていた（横浜 2000, 太齋 2004）。任期付研究員を配置、専門性の高い研究と実践的な環境教育の場として機能していたこの施設は、2011 年 3 月の東日本大震災で周辺地域とともに大きな被害を受けた。職員に人的被害はなかったものの、津波により建物は全壊し、機材、文献、収蔵標本約 800 点が流出した（川瀬 2011）。

2012 年 1 月より、子どもたちへの教育普及活動を通してネイチャーセンターの再開支援に関わっていた筆者らは、同年 8 月、職員による志津川湾の潜水調査再開の動きを受け、陸域での調査を通して町の生物多様性への関心を高め、施設の再開に寄与することを目的として、西日本の自然史系博物館・大学の有志による「南三陸勝手に生物相調査隊」を組み、2012 年 8 月から 2014 年 3 月にかけて 10 回の生物相調査を行った。分野は海岸動物、哺乳類および両生爬虫類、鳥類（本報告には含めていない）、昆虫類・クモ類、維管束植物で、補助的に藓苔類および海産藻類を採集した。本報告に掲載した採集標本及び記録は植物 286 種について標本 350 件、動物 201 種について標本 212 件、記録 66 件である。標本点数は複数個体のものなど重複標本が含まれるためおよそ 700 点に達する。それぞれの調査の概要とともに記録を報告する。

### 南三陸町の震災前の自然史標本について

震災前、ネイチャーセンターには志津川コレクションと呼ばれる 791 点の動物標本と 175 点の海藻・海草標本が収蔵されていた。2011 年 8 月にかけてネイチャーセンター周辺から 56 点の動物標本が回収されたが、海藻・海草標本は回収できなかったという（川瀬 2011）。また、旧志津川町十日町の医師田中完一氏宅には、同氏が昭和 28 年から始められた志津川愛鳥会によって作成された鳥類標本約 400 点が保管されていた。中にはサケイなど国内でも例の少ない貴重な種が含まれていたがすべて流失したという（鈴木卓也氏私信）。佐々木ら（2013）ではネイチャーセンターを含め、宮城県下の自然史標本の災害時の所在情報の共有やレスキュー対応には、組織的な対応に不十分な点があったとし、今後についてネットワークの強化など積極的に提言している。



図 1. 南三陸町の位置図．宮城県北東部の太平洋岸に位置する四角内の地域．

Fig1. Location of Minami-Sanriku. Pacific north east of Miyagi pref. (box)

### 活動の主体と資金

調査体制は、西日本側と現地南三陸町側で組織された。西日本側では、認定特定非営利活動法人大阪自然史センター（以下大阪自然史センター）が事務局となり、大阪市立自然史博物館、博物館友の会のネットワークを通じて調査協力の呼びかけを行なった。南三陸町側ではネイチャーセンター友の会会長鈴木卓也氏、観光協会山田虹太郎氏、産業振興課太齋彰浩氏、ネイチャーセンター準備室の平井和也氏・黒田和真氏、NPO 法人海の自然史研究所の藤田岳氏らが中心となり受け入れと調査のご協力をいただいた。慶應大学の長沖暁子氏には大学が所有される山林での調査に際しご協力をいただいた。高槻市立自然博物館ボランティアの方々には植物標本作製にご協力をいただいた。

活動の資金は、2012 年は個人・団体からの寄付及び自費、2013 年からは JR 西日本あんしん社会財団による東日本大震災に関する活動助成ならびに独立行政法人環境再生保全機構による地球環境基金の助成を大阪自然史センターが受け実施した。関係の皆様へ改めて感謝したい。主な調査担当者は各章の著者として示したが、調査協力者の担当を以下に示す。鈴木卓也（ネイチャーセンター友の会：鳥類、今回未報告）、山田虹太郎（南三陸町観光協会：昆虫、植物）、浜口美幸、渡部美貴子、向井康夫。

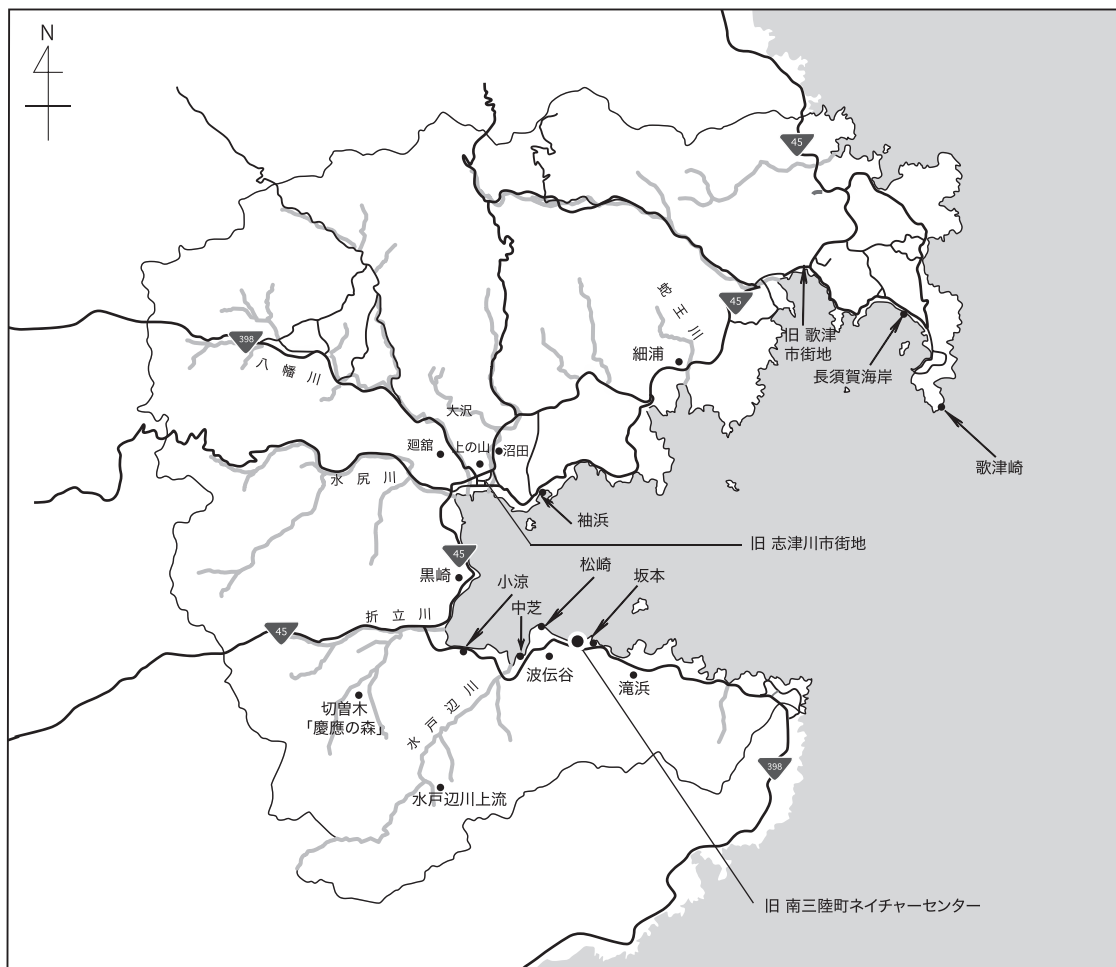


図2. 主要調査地点地図. 主要な調査地を黒点で、主要道路を黒線で、河川を灰色で示した。

Fig2. Map of study sites. dots: study sites, black lines: roads, gray lines: rivers.

### 調査地点

主な調査地点を図2に示した。各調査地で着目した環境は各分類群ごとに異なるためそれぞれの項目に記入した。復興工事や防潮堤、三陸縦貫自動車道の建設などで町の環境は大きく変わっており、すでに消失した採集地も少なくない。

### 標本の収蔵先

採集資料は基本的に調査担当者の所属館で登録・保管され、町で希望された分野については南三陸町に収めている。海岸動物は南三陸町ネイチャーセンター準備室及び西宮貝類館に、昆虫は同準備室ときしわだ自然資料館及び伊丹市昆虫館に、哺乳類および両生爬虫類は大阪市立自然史博物館に、植物標本は重複標本の1セットを大阪市立自然史博物館に保管している。残りの1セットを東北大学植物標本庫（または南三陸町）に収蔵予定である。

この報告には含めていないが、2014年以降も鳥類、昆虫、魚類について随時、調査を継続している。鳥類と哺乳類については、旧志津川町などで教員をされていた方の個人宅に昭和30年代から収集された南三陸町産を含む標本が残されており、聞き取り調査と合わせてこれら既存標本の記録を進めている。中には宮城県レッドリストで情報不足とされているカワネズミが含まれており、震災前の標本記録として貴重なものになる可能性がある。この哺乳類標本は南三陸町ネイチャーセンター友の会に寄贈される予定である。なお、鳥類標本は2015年11月に山階鳥類研究所に全て寄贈された。

### 引用文献

横濱 康継 2000. 志津川町自然環境活用センター. 遺伝 54(1), 100-102  
 太齋 彰浩 2004. 志津川町自然環境活用センター. 日本ベ

ントス学会誌 59, 109

川瀬 撰 2011. 宮城県南三陸町自然環境活用センターの被災状況と現状. 海洋と生物 33(5), 410-415

佐々木理・永広昌之・根本潤・鹿納晴尚・望月 直  
2013. 宮城県自然史標本レスキュー活動報告：被災地のミュージアム活動復興に向けて. 化石 93, 75-82

## II. 海岸動物

### 渡部哲也（西宮市貝類館）

#### 調査の概要

2012年8月13日に波伝谷、坂本、長須賀海水浴場、同年8月14日に歌津大橋下、10月16日に小涼、坂本、歌津崎基石浜で潮間帯海岸動物を採集した。採集資料は一旦全て西宮市貝類館に持ち帰り、同定および標本制作の後、半数を現地に収め、残りの半数を西宮市貝類館で保管する事とした。

2013年1月17日には旧志津川ネイチャーセンタースタッフ有志によって行われた志津川湾潜水調査の資料を生体撮影した。

2013年4月に南三陸町自然環境活用センター準備室が開設されたことを受け、当初の予定通り2013年6月17日に西宮市貝類館に保管していた上記資料を同準備室に収めた。これに伴って同年6月15日に坂本にて潮間帯海岸動物の採集を行った。

これらの合計で40種65件の標本を採取することができた。

#### 各調査地点の概要と採集時の様子

##### 波伝谷

河口域でも川幅が2メートル程度の小河川の感潮域で採集を行った。極めて小規模な環境であるにもかかわらず、ユビナガホンヤドカリが多く見られ、モクズガニの遡上途中の個体も確認された。

##### 坂本

漁港が隣接する岩礁で、震災以前から磯観察の地点として教育・研究に活用されてきた地点である。大潮干潮時には小規模なタイドプールが出現し、潮間帯調査に非常に適している。

岩礁部分は付着生物相が豊富で、特にカサガイ類の多様性が高かった一方、比較的露出の高い場所であるためか、表在徘徊性のカニ類などは少なかった。漁港岸壁部などの遮蔽度の高い場所ではチシマフジツボが点在し、ホンヤドカリ類が平方メートルあたり数個体程度の中密度で付着していた。

本地点で特筆すべき事はカスミアオガイ（p 5図4）やベッコウシロガイといった北方系種が豊富に見られる点で、テナガホンヤドカリ（図3）に至っては本州における文献記録が今までに無く、本報告での調査時に得られた個体を基にした坂本地区での記録（渡部哲也 2014. “テナガホンヤドカリ” 海辺のエビ・ヤドカリ・カニハンドブック. 文一総合出版, 東京, p. 30.）が本州初の文献記録と思われる。

##### 小涼地区

人工護岸で覆われた地区ではあるが、コンクリート枠内に自然石を敷き詰めた形状の護岸であり、生物相は豊富であった。特に潮間帯上部ではキントニイロカワザンショウやナギサノシタタリなど、環境変動に弱いと考えられる種が多数生息していたが、当時既に堤防建設に伴う工事が予定され、その後の状況は不明。

##### 歌津大橋

採集時には東日本大震災による津波の影響を最も色濃く残した場所であった。崩落した歌津大橋下で採集を行った。干潮時には崩落と地盤沈下によって出来た潮溜まりが形成されていた。震災当時から1年5ヶ月が経過し、潮溜まりはその間は比較的安定な状態であった様子で、崩落し水没したコンクリート壁面には多数のカサガイ類が付着していた。

##### 長須賀海水浴場

白砂青松の砂浜海岸。砂浜脇に点在する転石で採集を行った。北方系のカサガイ類であるサラサシロガイが低潮線で見られたほか、スナガニも確認された。また、リストには掲載していないが、ユキノカサガイの打上殻が非常に多く見られた。

##### 歌津崎基石浜

拳大の基石状になった転石がほとんどを占める海岸で、生物量は極めて少なく、突出した岩盤壁面にのみ付着生物が見られた。



図3. テナガホンヤドカリ (*Pagurus middendorffii*). 南三陸町坂本産 2013年6月15日採集.

表 1. 2013 年に南三陸町で採取された海岸動物標本リスト.

Table1. List of specimens collected from Minami-Sanriku in 2013.

学名は奥谷喬司編著 2000. 日本近海産貝類図鑑. 東海大学出版会、西村三郎編著 2000. 日本海岸動物図鑑 II. 保育社などに従った.

和名	学名	13. Aug.	13. Aug.	13. Aug.	14. Aug.	16. Oct.	16. Oct.	16. Oct.	15. Jun
		波伝谷	坂本	長須賀	歌津大橋	小涼	坂本	歌津崎 基石浜	坂本
ベッコウガサ	<i>Cellana grata</i> (Gould,1859)		○	○			○		
ヨメガカサ	<i>Cellana toreuma</i> (Reeve, 1854)		○	○			○		
カモガイ	<i>Lottia dorsuosa</i> (Gould, 1859)			○			○		
サラサシロガイ	<i>Lottia</i> sp.			○					○
コガモガイ	<i>Lottia kogamogai</i> Sasaki & Okutani, 1994			○			○		
オボロツキコガモガイ	<i>Lottia lindbergi</i> Sasaki & Okutani, 1994						○		○
コモレビコガモガイ	<i>Lottia tenuisculpta</i> Sasaki & Okutani, 1994						○		○
コウダカアオガイ	<i>Nipponacmea concinna</i> (Lischke, 1870)		○		○	○	○		
クサイロアオガイ	<i>Nipponacmea fuscoviridis</i> (Teramachi, 1949)		○	○	○	○	○		○
カスミアオガイ	<i>Nipponacmea habei</i> Sasaki & Okutani, 1994								○
クモリアオガイ	<i>Nipponacmea nigrans</i> (Kira, 1961)				○		○		○
カスリアオガイ	<i>Nipponacmea radula</i> (Kira, 1961)								○
アオガイ	<i>Nipponacmea schrenckii</i> (Lischke, 1868)								○
ベッコウシロガイ	<i>Tectura emydia</i> (Dall, 1914)								○
イシダタミ	<i>Monodonta confusa</i> Tapparone Canefri, 1874		○						
クビレクロツケ	<i>Monodonta perplexa</i> Pilsbry, 1889		○				○		
オオコシダカガンガラ	<i>Omphalius pfeifferi carpenteri</i> (Dunker, 1882)		○						
コシダカガンガラ	<i>Omphalius rusticus</i> (Gmelin, 1791)		○						
クロタマキビ	<i>Littorina sitkana</i> (Philippi, 1846)								○
タマキビ	<i>Littorina brevicula</i> (Philippi, 1844)		○	○	○	○			
アラレタマキビ	<i>Echinolittorina radiata</i> (Souleyet in Eydoux & Souleyet, 1852)								○
ヤマトクビキレガイ	<i>Truncatella pfeifferi</i> Martens, 1860					○			
キントニイロカワザンショウ	<i>Angustassiminea</i> sp.					○			
シマメノウフネガイ	<i>Crepidula onyx</i> Sowerby, 1914		○						
イボニシ	<i>Reishia clavigera</i> (Küster, 1860)						○		
ナギサノシタタリ	<i>Microtralia alba</i> (Gassies, 1865)					○			
ムラサキイガイ	<i>Mytilus galloprovincialis</i> Lamarck, 1819		○			○			
チシマフジツボ	<i>Semibalanus cariosus</i> (Pallas, 1788)		○						
キタフナムシ	<i>Ligia cinerascens</i> Budde-Lund, 1885					○			
フナムシ	<i>Ligia exotica</i> Roux, 1828		○						
ワラジムシ垂目	Oniscidea		○			○			
ホンヤドカリ	<i>Pagurus filholi</i> (De Man, 1887)		○						
ケアシホンヤドカリ	<i>Pagurus lanuginosus</i> De Haan, 1849		○						
テナガホンヤドカリ	<i>Pagurus middendorffii</i> Brandt, 1851								○
コビナガホンヤドカリ	<i>Pagurus minutus</i> Hess, 1865		○						
アカイソガニ	<i>Cyclograpsus intermedius</i> Ortmann, 1894					○			
モクスガニ	<i>Eriocheir japonica</i> (De Haan, 1835)		○						
ケフサイソガニ	<i>Hemigrapsus penicillatus</i> (De Haan, 1835)		○		○				
イソガニ	<i>Hemigrapsus sanguineus</i> (De Haan, 1853)		○			○			
スナガニ	<i>Ocyrode stimpsoni</i> Ortmann, 1897			○					

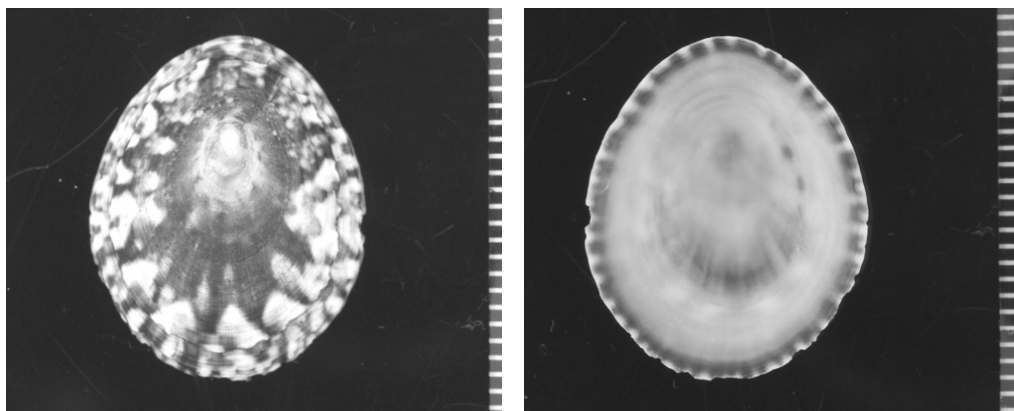


図 4. カスミアオガイ (*Nipponacmea habei*). 南三陸町坂本産 2013 年 6 月 15 日採集.



### Ⅲ．哺乳類、両生爬虫類

西澤真樹子（大阪自然史センター）・松浦宜弘（京都大学大学院理学研究科）

#### 調査の概要

2012年8月13日～15日、2012年9月16日～19日、2013年1月14日、2013年6月16～17日、2013年10月22日～24日、2014年5月17日の計4回、小型哺乳類の捕獲調査、ライトセンサス、踏査によるフィールドサイン調査を行った。調査地点は戸倉地区（松崎・滝浜・切曾木）慶應の森・水戸辺川）、志津川地区（黒崎・沼田・上の山）、細浦、長須賀海岸の11ヶ所で、うち3地点（松崎・細浦・長須賀）では工事のため環境が大幅に改変されたり、消失した。採集された資料は大阪市立自然史博物館及び京都大学に持ち帰り、計測・同定後、骨格（頭骨）と体部の液浸標本または仮剥製を作製し5種22標本及び7種11件の情報、2種と思われる6件のコウモリの記録の、合計13種の情報（重複を除く）を得た。また、哺乳類調査の中で確認された両生爬虫類についても4種6標本と観察記録10種10件、合計12種の情報を得た。ネイチャーセンター側の希望により、標本は全て大阪市立自然史博物館に保管されている。

#### 各調査地点の概要

##### 戸倉地区

**松崎**：日本自然保護協会のモニタリングサイト1000里地調査の調査地点として登録されている場所で、タブノキやヤブツバキが茂る魔王神社をピークに雑木林と竹林に囲まれた畑がひろがる。アカネズミを採集。2014年12月、宅地造成により採集地は消失。

**滝浜**：草地と畑が混在。アカネズミを採集。

**切曾木「慶應の森」**：慶応義塾大学が所有する杉林で、ヒメネズミ、アカネズミ、宮城県の低山帯で記録の少ないヤチネズミを採集。

**水戸辺川**：杉林とコナラ、モミ林からなる。哺乳類では、アカネズミ、ヒメネズミを採集。爬虫類・両生類では、ニホントカゲ、カナヘビ、ヒバカリ幼蛇を確認。アオダイショウ幼蛇採集。砂防ダムの止水でトウホクサンショウウオ幼生を確認。

**その他**：折立川の河口付近で2013年10月、20kHz-25kHzのコウモリの声を確認した（バットディテクターによる）。

##### 志津川地区

**黒崎**：2013年1月14日、休止中の気仙沼線陸前戸倉駅から南三陸ホテル観洋前までの線路沿いを踏査し、志津川黒崎のトンネル内にてタヌキ死体、キツネ死体を確認（トンネルは同年9月BRT専用道として整備）。高台移転候補地となっていた大沢林道でニホンアマガエルを採集。

**廻館**：2013年10月、気仙沼線と交わる国道398号線の高架上でアブラコウモリと思われるコウモリの声を1個体確認。

**上の山**：八幡宮上空でアブラコウモリと思われる40kHzのコウモリの声を1個体確認。

**沼田**：現町役場駐車場上空でヤマコウモリと思われる20kHz Z-25kHz Zのコウモリの声を複数個体確認した。

##### 細浦地区

細浦の入り江に流れ込む蛇王川で、2013年10月、川沿いの水田跡でアカネズミ、ジネズミを採集。湿地の植物が繁茂する良好な環境だったが、2014年に三陸道工事の資材置き場となり消失。その他、2013年10月13日に国道45号線上でアナグマ死体を採集。

##### 長須賀海岸

2013年10月の時点では、県道225号線を挟んだ陸側の水田は大沼と呼ばれる池を中心に湿地化しており、周辺の砂丘にキツネの巣穴と糞が確認できた。カナヘビ、ニホンアカガエルを確認、シュレーゲルアオガエルを採集。2015年12月、農地復旧と防潮堤の工事により湿地は埋め立てられ、カエル類の見られる環境ではなくなった。小さくなった砂丘にキツネの巣穴だけがかろうじて残っている。



図5. 細浦の湿地で採集されたアカネズミ (*Apodemus speciosus*) の若いメス。2013年10月24日 西澤真樹子撮影。

表2. 南三陸町で採取・観察された哺乳類記録

Table 2. List of specimens and records of mammals from Minami-Sanriku

採集場所、採集日 (YYYYMMDD)、性別 (分かる場合のみ)、採集者、(記録内容) の順に示した。記録内容に特に表記がない場合には液浸またはカード標本形式で全て大阪市立自然史博物館に保管されている。DNA サンプルを採集したものは日付に \* を付してある。記録内容のうち BD はバットディテクターによる音声確認。

分類体系及び学名は S.D. Ohdachi et.al (2015) The Wild Mammals of Japan (2nd ed.). Shokadoh,kyoto に従った。

<p style="text-align: center;"><b>モグラ目</b></p> <p><b>ニホンジネズミ</b> <i>Crocidura dsinezumi</i> 細浦 蛇王川沿い 20131024 西澤・高田</p> <p style="text-align: center;"><b>コウモリ目</b></p> <p><b>アブラコウモリ?</b> <i>Pipistrellus abramus?</i> 志津川: 八幡神社 20131022 西澤 (BD) 志津川: JR の高架 20131022 西澤 (BD)</p> <p><b>ヤマコウモリ?</b> <i>Nyctalus aviator?</i> 志津川: 気仙沼信金 20131022 西澤 (BD) 志津川沼田: アリーナ駐車場 20131022 西澤 (BD)</p> <p>戸倉: 水戸辺川河口付近 20131022 西澤 (BD) 戸倉: 折立 20131022 西澤 (BD)</p> <p style="text-align: center;"><b>ネズミ目</b></p> <p><b>ヒメネズミ</b> <i>Apodemus argenteus</i> 戸倉 金ヶ沢林道 20120918* ♀ 西澤・松浦 戸倉 切曾木: 慶応の森 20120918* ♀ 西澤・松浦; 20120919 西澤真樹子、松浦直弘 水戸辺川 20140517 ♂ 松浦; 20140517 ♂ 松浦; 20140517 ♂ 松浦; 20140517 ♂ 松浦</p> <p><b>アカネズミ</b> <i>Apodemus speciosus</i> 戸倉 20120920* ♂ 西澤・松浦 戸倉 松崎: モニ 1000 調査地 20120815* ♂ 西澤; 20120815* ♂ 西澤; 20120815* ♂ 西澤; 20120815 西澤 (観察2頭) 戸倉 切曾木: 慶応の森 20120920* ♀ 西澤・松浦; 20120920* ♂ 西澤・松浦; 20120919 西澤・松浦 (骨格標本) 戸倉 滝浜 20120918* ♀ 西澤・松浦; 20120918* ♂ 西澤・松浦</p>	<p>水戸辺川 20120920* ♀ 西澤・松浦; 20140517 ♂ 松浦 細浦 蛇王川沿い 20131024 西澤・高田 (写真、捕獲後放逐)</p> <p><b>ヤチネズミ</b> <i>Eothenomys andersoni</i> 戸倉 切曾木: 慶応の森 20120920* ♂ 西澤・松浦</p> <p><b>ニホンリス</b> <i>Sciurus lis</i> 戸倉 切曾木: 慶応の森 20120920 西澤・松浦 (巢)</p> <p style="text-align: center;"><b>ウサギ目</b></p> <p><b>ノウサギ</b> <i>Lepus brachyurus</i> 戸倉 波伝谷 20130116 西澤 (足跡)</p> <p style="text-align: center;"><b>ネコ目</b></p> <p><b>アナグマ</b> <i>Meles meles</i> 細浦 20121013* 西澤</p> <p><b>タヌキ</b> <i>Nyctereutes procyonoides</i> 志津川 黒崎: JR トンネル内 20130114 西澤 (骨格観察)</p> <p><b>キツネ</b> <i>Vulpes vulpes</i> 志津川 黒崎: JR トンネル内 20130114 西澤 (骨格観察) 長須賀海岸 20131024 西澤・高田 (写真)</p> <p style="text-align: center;"><b>クジラ偶蹄目</b></p> <p><b>カモシカ</b> <i>Capricornis crispus</i> 戸倉 波伝谷 20120815 西澤 (観察); 20120916 西澤・松浦・鈴木 (ライトセンサス) 戸倉: 水戸辺川 20140517 松浦 (写真、目視)</p>
--	---

表3. 南三陸町で採取・観察された両棲・爬虫類

Table3. List of specimens and records of amphibians and reptiles from Minami-Sanriku

記述は哺乳類と同じ。学名は日本産爬虫両生類標準和名 (<http://zoo.zool.kyoto-u.ac.jp/herp/wamei.html>) に従った。配列は学名のアルファベット順とした。

<p style="text-align: center;"><b>両棲綱</b></p> <p><b>アズマヒキガエル</b> <i>Bufo japonicus formosus</i> 戸倉 切曾木: 慶応の森 20120920 西澤・松浦</p>	<p><b>ニホンアマガエル</b> <i>Hyla japonica</i> 戸倉 波伝谷 20120814 西澤 大沢林道 20131024 西澤 細浦 20130617 西澤・高田 (観察)</p>
---	--

ニホンアカガエル *Rana japonica*

長須賀海岸沿いの湿地 20131023 西澤  
細浦 20130617 西澤・高田 (観察)

タゴガエル *Rana tagoi*

水戸辺川 20120813 西澤 (観察)  
戸倉 切曾木:慶応の森 20130617 西澤 (観察)

シュレーゲルアオガエル *Rhacophorus schlegelii*

細浦 20131024 西澤  
細浦 20130617 西澤・高田 (観察)

トウホクサンショウウオ *Hynobius lichenatus*

水戸辺川 20120813 西澤 (幼生観察)

## 爬虫綱

アオダイショウ *Elaphe climacophora*

水戸辺川 20140907 浜口

マムシ *Gloydius blomhoffii*

戸倉 切曾木:慶応の森 20120920 西澤・松浦 (観察)

ヒバカリ *Hebius vibakari*

水戸辺川 20120813 西澤 (幼体観察)

カナヘビ *Takydromus tachydromoides*

細浦 20130617 西澤 (観察)

ヒガシニホントカゲ *Plestiodon finitimus*

水戸辺川 20140722 西澤・塚本・小田嶋 (観察)

## IV . 昆虫類、クモ類

平田慎一郎 (きしわだ自然資料館)・河合正人 (元あやめ池自然博物館)・田中良尚 (伊丹市昆虫館)

## 調査の概要

昆虫類、クモ類の調査は、2012年8月13日に戸倉松崎、水戸辺川上流、中芝、14日は波伝谷と長須賀海岸、同年9月18日には戸倉松崎、志津川字柚浜、19日は戸倉松崎、長須賀海岸、20日には志津川字柚浜で実施した。基本的にはスウィーピングあるいは目視確認のうえで採集し、一部の甲虫類については、夜間に灯火へ飛来していたものも採集した。チョウ類やセミ類など、採集できなかったものの種名が容易に特定できるものは、目視あるいは鳴き声による確認のみで記録した。採集した個体は、調査者3名がそれぞれきしわだ自然資料館、大阪市立自然史博物館、伊丹市昆虫館で標本化をおこなった。

## 結果の概要

調査の結果、119件の標本と39件の観察記録により計10目136種(未同定の35種を含む)の昆虫類、ク

モ類が採集・観察された(表4)、限られた時間と人員での調査ではあったが、比較的多くの昆虫を確認することができた。なかでも戸倉松崎地区については、今回調査をおこなった場所のうちで確認された種数をもっとも多く、記録された全種数の半数近くがこの場所で得られているなど、豊かな自然が残されていることが推測された。とくにチョウ類は、環境省レッドリストで準絶滅危惧に指定されているオオムラサキが複数確認されているほか、その他のタテハチョウ類やアゲハチョウ類の個体数も非常に多く、良好な個体群が維持されている可能性が高いと思われた。また甲虫類では、コガムシが海岸沿いの灯火で夜間に複数個体が得られたが、東京都では絶滅したとされる本種が確認されたことは、この場所付近にある地や沼に良好な生息環境が残されていることを示す結果だと考えられた。



図6. キタテハ (*Polygonia c-aureum*).  
2012年8月13日 戸倉松崎.

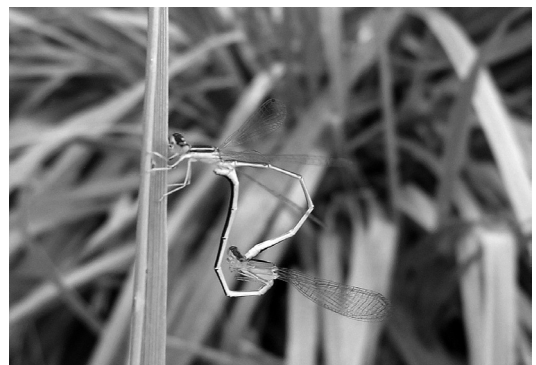


図7. アジイトトンボ (*Ischnura asiatica*).  
2012年8月14日 長須賀海岸.









## 調査の概要

調査は2012年9月18日～19日、2013年6月16日～17日、2013年10月22日～24日、2014年7月21日～22日に行った。2012年9月はまだ津波被災地はがれきが積まれており、植物採集ができる状況ではなかったため、南三陸町のモニタリングサイト1000との比較ができる場所として戸倉松崎の神社周辺で採集を行ったほかは、津波被害を受けた入り江部や長須賀海岸で行った。このうち波伝谷の明神沼ではミズアオイやヒルムシロなど、淡水の水草が多数生育しており、海岸からわずか200mにもかかわらず潮の影響がみられなかった。このことに興味を持ち、翌2013年は津波被害の大きかった志津川の被災地で、今後の潮の影響を検討する素材として採集を行った。また、2013年には高台移転地として候補の上がっていた大沢、高速道路建設用地となっていた細浦での採集を行った。細浦はサンカクイが一面に生育する湿地であったが、2014年には資材置き場となっていた。2014年はかさ上げ工事前の水戸辺川沿いでの採集を行った。

以上、4回の調査で採集した231種283件の標本を得た。これらから得た植物相の概要は以下の4点である。

- ・震災前に市街地であった場所は造成裸地となっているため外来種、特にシロツメクサ、アカツメクサ、フランスギクなどが繁茂していた。
- ・津波を受けた水田にはミゾハコベ、タウコギなどの水田を特徴づける植物が生育しており、明神沼同様、津波後であっても植生からは潮の影響があるようには思えなかった。
- ・調査時点において長須賀海岸は南三陸町唯一の自然な砂浜であるが、回復の途上と思われる海浜植物としてはコウボウムギのほか、ハマボウフウと思しき芽生えがごくわずかに生育するのみであった。この海岸は人口海岸として砂を入れる予定とのことだが、南三陸町域でここにしかない海浜植生をどう考えるのか、慎重な配慮と地元協議が必要であると考えられる。



図8．細浦 蛇王川の湿地。資材置き場となり消失した。2013年10月24日 西澤真樹子撮影。



図9．長須賀海岸での採集。防潮堤工事が入り植生は消失した。2013年10月23日 鈴木卓也氏撮影。

表5. 南三陸町採取維管束植物標本リスト

Table 5. List of specimens of vascular plants from Minami-Sanriku.

採集者はすべて高田みちよ、採集地はすべて宮城県本吉郡南三陸町。和名、学名に続けて、採集地及び状況、標本番号で示した（重複情報は省略）。標本番号は採集日を示し YYYYMMDD- 連番の形式である。\* を付したものは重複標本が OSA 及び東北にあるもの、\*\* を付したものは OSA のみに収めたもの、無印のものは東北側のみに収めたものである。学名及び分類体系は環境省野生生物目録に従った。

## シダ植物門

## ハナヤスリ科

ナツノハナワラビ *Botrychium virginianum*

志津川防災庁舎～山沿い 被災裸地 20130617-11\*

## メシダ科

イヌワラビ *Athyrium niponicum*

細浦 林道 20131024-02\*

ヘビノネゴザ *Athyrium yokoscense*

水戸辺川上流 林道 20140722-09\*

クサソテツ *Matteuccia struthiopteris*

水戸辺川上流 林道 20140722-08\*

コウヤワラビ *Onoclea sensibilis* var. *interrupta*

志津川 大沢 牧草地として刈取りのある谷間  
20120919-013\*\*; 014\*\*; 027; 028

細浦 湿地 20130617-31\*

## 裸子植物門

## マツ科

モミ *Abies firma*

慶應の森 林道沿い 20130616-02

## スギ科

スギ *Cryptomeria japonica*

大沢 雑木林 20131024-14

## ヒノキ科

イブキ *Juniperus chinensis*

歌津字小長柴 長須賀海水浴場 20120919-001

## 被子植物門

## ヤナギ科

バッコヤナギ *Salix bakko*

水戸辺川下流 道路脇 20140722-22\*

ヤナギ属の一種 *Salix* sp.

JR 清水浜前 被災裸地 20130617-23\*

## カバノキ科

ダケカンバ *Betula ermanii*

大沢 雑木林 20131024-23\*

イヌシデ *Carpinus tschonoskii*

細浦 林道 20131023-21\*

## ブナ科

イヌブナ *Fagus japonica*

波伝谷 林道 20140722-03\*

アカガシ *Quercus acuta*

戸倉 松崎 丘の上の神社 20120918-005\*

カシワ *Quercus dentata*

志津川防災庁舎～山沿い 被災裸地 20130617-03\*

## ニレ科

エノキ *Celtis sinensis* var. *japonica*

志津川防災庁舎～山沿い 被災裸地 20130617-07\*

ケヤキ *Zelkova serrata*

志津川防災庁舎～山沿い 被災裸地 20130617-05\*

## クワ科

ホップ *Humulus lupulus* var. *lupulus*

志津川 大沢 牧草地として刈取りのある谷間  
20120919-026

ヤマゲワ *Morus australis*

戸倉 国有林 落葉林の林道沿い 20120918-023\*\*;  
024\*\*; 034; 035

## イラクサ科

メヤブマオ *Boehmeria platanifolia*

水戸辺川上流 林道 20140722-16\*

ウワバミソウ *Elatostema umbellatum* var. *majus*

慶應の森 林道沿い 20130616-01\*

ムカゴイラクサ *Laportea bulbifera*

戸倉 国有林 落葉林の林道沿い 20120918-012\*\*;  
013

## タデ科

ツルタデ *Fallopia dumetorum*

戸倉 松崎 放棄水田 20120919-031\*\*; 058

ヤナギタデ *Persicaria hydropteris*

細浦 湿地 20131022-13\*

オオイヌタデ *Persicaria lapathifolia*

長須賀大沼 20131023-03

防災庁舎付近 20131023-12\*

タニソバ *Persicaria nepalensis*

戸倉 国有林 落葉林の林道沿い 20120918-019

アキノウナギツカミ *Persicaria sieboldii*

戸倉 国有林 落葉林の林道沿い 20120918-021\*\*;  
031

細浦 湿地 20131022-03\*

ミゾソバ *Persicaria thunbergii*

細浦 湿地 20131022-05\*

ギシギシ *Rumex japonicus*

志津川防災庁舎～川沿い 被災裸地 20130616-08\*



**ハマミズナ科**ツルナ *Tetragonia tetragonoides*歌津字小長柴 長須賀海水浴場 20120919-003\*\*; 005  
水戸辺川下流 道路脇 20140722-23**ナデシコ科**カワラナデシコ *Dianthus superbus* var. *longicalycinus*志津川 大沢 牧草地として刈取りのある谷間  
20120919-030ガンピ *Lychnis coronata*志津川防災庁舎～山沿い 被災裸地 20130617-03\*\*;  
04フシグロセンノウ *Lychnis miqueliana*戸倉 国有林 落葉林の林道沿い 20120918-019\*\*;  
027; 028ツメクサ *Sagina japonica*

志津川防災庁舎～川沿い 被災裸地 20130616-14\*

ノミノフスマ *Stellaria alsine* var. *undulata*

細浦 湿地 20130617-33\*

**アカザ科**ホコガタアカザ *Atriplex hastata*歌津字小長柴 長須賀海水浴場 20120919-007\*\*; 015  
戸倉 松崎 放棄水田 20120919-026\*\*; 053  
防災庁舎付近 20131023-10\*  
水戸辺川下流 道路脇 20140722-27\*シロザ *Chenopodium album*歌津字小長柴 長須賀海水浴場 20120919-009  
志津川防災庁舎～川沿い 被災裸地 20130616-33\*ケアリタソウ *Chenopodium ambrosioides*

戸倉 松崎 放棄水田 20120919-050

コアカザ *Chenopodium ficifolium*

水戸辺川下流 道路脇 20140722-26\*

オカヒジキ *Salsola komarovii*

歌津字小長柴 長須賀海水浴場 20120919-011\*\*; 023

マツナ *Suaeda asparagoides*

水戸辺川下流 道路脇 20140722-29\*

**クスノキ科**タブノキ *Machilus thunbergii*

戸倉 松崎 丘の上の神社 20120918-004\*

**キンボウゲ科**オオバショウマ *Cimicifuga acerina*

志津川 被災法面 20130617-44\*

ケキツネノボタン *Ranunculus cantoniensis*

志津川防災庁舎～川沿い 被災裸地 20130616-09\*

**ツツラフジ科**アオツツラフジ *Cocculus orbiculatus*

歌津字小長柴 長須賀海水浴場 20120919-007

**センリョウ科**フタリシズカ *Chloranthus serratus*

志津川天王 - 神社周辺 スギ林 20130617-17\*

**マタタビ科**マタタビ属の一種 *Actinidia* sp.

志津川 被災法面 20130617-38\*

**ツバキ科**ヤブツバキ *Camellia japonica*戸倉 松崎 丘の上の神社 20120918-001\*;  
20120918-002\***オトギリソウ科**オトギリソウ *Hypericum erectum*細浦 林道 20131023-22\*  
水戸辺川上流 林道 20140722-18\***ケシ科**クサノオウ *Chelidonium majus* var. *asiaticum*

志津川防災庁舎～山沿い 被災裸地 20130617-13

**アブラナ科**コンロンソウ *Cardamine leucantha*

水戸辺川上流 林道 20140722-20\*

マメグンバイナズナ *Lepidium virginicum*

志津川防災庁舎～川沿い 被災裸地 20130616-27\*

ハマダイコン *Raphanus sativus* var. *raphanistroides*

歌津字小長柴 長須賀海水浴場 20120919-002

**ユキノシタ科**アカショウマ *Astilbe thunbergii*慶應の森 林道沿い 20130616-04\*  
志津川防災庁舎～山沿い 被災裸地 20130617-12  
志津川 被災法面 20130617-36\*バイカウツギ *Philadelphus satsumi*

志津川 被災法面 20130617-35\*

イワガラミ *Schizophragma hydrangeoides*

志津川防災庁舎～川沿い 被災裸地 20130616-36

**バラ科**ダイコンソウ *Geum japonicum*

細浦 林道 20131023-18

ヤマブキ *Kerria japonica*

志津川 被災法面 20130617-34\*

ヒメヘビイチゴ *Potentilla centigrana*志津川防災庁舎～川沿い 被災裸地 20130616-10\*  
志津川防災庁舎～山沿い 被災裸地 20130617-10ミツモトソウ *Potentilla cryptotaeniae* var. *insularis*

水戸辺川上流 林道 20140722-13\*

ミツバツチグリ *Potentilla freyniana*

細浦 林道 20131024-04\*

ミヤマザクラ *Prunus maximowiczii*

水戸辺川上流 林道 20140722-07\*

ミヤコイバラ *Rosa paniculigera*

水戸辺川下流 道路脇 20140722-25\*

クマイチゴ *Rubus crataegifolius*

水戸辺川上流 林道 20140722-14\*

モミジイチゴ *Rubus palmatus* var. *coptophyllus*

志津川 被災法面 20130617-37\*

コゴメウツギ *Stephanandra incisa*

戸倉 松崎 丘の上の神社 20120918-007\*\*; 008

慶應の森 林道沿い 20130616-05\*

## マメ科

ウスバヤブマメ *Amphicarpaea edgeworthii* var. *trisperma*

戸倉 国有林 落葉林の林道沿い 20120918-010\*\*;

011

ヤブマメ *Amphicarpaea edgeworthii* var. *japonica*

防災庁舎付近 20131023-11\*

フジカンゾウ *Desmodium oldhamii*

戸倉 国有林 落葉林の林道沿い 20120918-013\*\*;

014

ハマエンドウ *Lathyrus japonicus*

歌津字小長柴 長須賀海水浴場 20120919-016

ヤマハギ *Lespedeza bicolor*

大沢 雑木林 20131024-11\*

ミヤコグサ *Lotus corniculatus* var. *japonicus*

志津川防災庁舎～川沿い 被災裸地 20130616-15\*

アカツメクサ *Trifolium pratense*

志津川防災庁舎～川沿い 被災裸地 20130616-28\*

シロツメクサ *Trifolium repens*

志津川防災庁舎～川沿い 被災裸地 20130616-29\*

ヤブツルアズキ *Vigna angularis* var. *nipponensis*

歌津字小長柴 長須賀海水浴場 20120919-006\*\*;

012; 013

## フウロソウ科

ヒメフウロ属の一種 *Geranium* sp.

JR 清水浜前 被災裸地 20130617-22\*

## トウダイグサ科

エノキグサ *Acalypha australis*

歌津字小長柴 長須賀海水浴場 20120919-014

## カエデ科

チドリノキ *Acer carpinifolium*

戸倉 国有林 落葉林の林道沿い 20120918-017\*\*;

ミツデカエデ *Acer cissifolium*

戸倉 国有林 落葉林の林道沿い 20120918-015\*\*;

030

水戸辺川上流 林道 20140722-15

オオモミジ *Acer palmatum* var. *amoenum*

大沢 雑木林 20131024-09\*

## ムクロジ科

モクゲンジ *Koelreuteria paniculata*

歌津字小長柴 長須賀海水浴場 20120919-017

長須賀海岸 道路脇 20140721-01\*

## アワブキ科

アワブキ *Meliosma myriantha*

戸倉 国有林 落葉林の林道沿い 20120918-014\*\*;

016

志津川 被災法面 20130617-43\*

## ツリフネソウ科

キツリフネ *Impatiens noli-tangere*

戸倉 国有林 落葉林の林道沿い 20120918-020

ツリフネソウ *Impatiens textori*

戸倉 国有林 落葉林の林道沿い 20120918-021

## ニシキギ科

ツルマサキ *Euonymus fortunei* var. *radicans*

長須賀海岸 20131023-08

マサキ *Euonymus japonicus*

戸倉 松崎 丘の上の神社 20120918-003\*

歌津字小長柴 長須賀海水浴場 20120919-001\*\*; 003

オオツリバナ *Euonymus planipes*

歌津字小長柴 長須賀海水浴場 20120919-018

## ミツバウツギ科

ミツバウツギ *Staphylea bumalda*

戸倉 国有林 落葉林の林道沿い 20120918-016\*\*;

022

大沢 雑木林 20131024-07\*

## スミレ科

スミレサイシン *Viola vaginata*

水戸辺川上流 林道 20140722-17\*

## ミゾハコベ科

ミゾハコベ *Elatine triandra* var. *pedicellata*

戸倉 松崎 放棄水田 20120919-020\*\*; 043

## ウリ科

アレチウリ *Sicyos angulatus*

水戸辺川下流 道路脇 20140722-28\*

## ミソハギ科

ミソハギ *Lythrum anceps*

志津川 大沢 牧草地として刈取りのある谷間 20120919-012\*\*; 024

波伝谷 田んぼ跡 20140723-02\*

キカシグサ *Rotala indica* var. *uliginosa*

戸倉 松崎 放棄水田 20120919-022\*\*; 046

## ヒシ科

ヒシ *Tropa japonica*

戸倉 松崎 明神沼 20120919-019\*\*; 041; 042

## アカバナ科

アカバナ *Epilobium pyrricholophum*

細浦 湿地 20131022-01\*

チョウジタデ *Ludwigia epilobioides*

細浦 湿地 20131022-04\*

## アリノトウグサ科

フサモ? *Myriophyllum* sp.

戸倉 松崎 明神沼 20120919-037\*\*; 064; 065

## セリ科

エゾノヨロイグサ *Angelica anomala*

大沢 雑木林 20131024-21

シャク *Anthriscus sylvestris*

水戸辺川上流 林道 20140722-12\*

- ハマボウフウ? *Glehnia* sp.  
長須賀海岸 20131023-07
- オオチドメ *Hydrocotyle ramiflora*  
戸倉 松崎 放棄水田 20120919-039\*\*; 068
- セリ *Oenanthe javanica*  
細浦 湿地 20130617-32\*
- ヤマゼリ *Ostericum sieboldii*  
大沢 雑木林 20131024-20
- ヤブジラミ *Torilis japonica*  
志津川防災庁舎～川沿い 被災裸地 20130616-22\*
- サクラソウ科**
- オカトラノオ *Lysimachia clethroides*  
波伝谷 林道 20140722-02\*
- ヌマトラノオ *Lysimachia fortunei*  
水戸辺川下流 道路脇 20140722-24\*
- モクセイ科**
- イボタノキ *Ligustrum obtusifolium*  
戸倉 松崎 丘の上の神社 20120918-006
- リンドウ科**
- リンドウ *Gentiana scabra* var. *buergeri*  
細浦 林道 20131023-17\*  
大沢 雑木林 20131024-06\*
- センブリ *Swertia japonica*  
大沢 雑木林 20131024-08\*
- ガガイモ科**
- ガガイモ *Metaplexis japonica*  
歌津字小長柴 長須賀海水浴場 20120919-002\*\*; 004
- アカネ科**
- ヤエムグラ *Galium spurium* var. *echinospermon*  
志津川防災庁舎～川沿い 被災裸地 20130616-35\*
- ヘクソカズラ *Paederias candens*  
歌津字小長柴 長須賀海水浴場 20120919-004\*\*; 006
- アカネ *Rubia argyi*  
戸倉 国有林 落葉林の林道沿い 20120918-011\*\*;  
012
- ヒルガオ科**
- ヒルガオ *Calystegia japonica*  
歌津字小長柴 長須賀海水浴場 20120919-010;  
20120919-005\*\*; 011
- ハマヒルガオ *Calystegia soldanella*  
長須賀海岸 20131023-008\*\*; 04
- ネナシカズラ *Cuscuta japonica*  
細浦 林道 20131024-03\*
- ムラサキ科**
- ヒレハリソウ *Symphytum officinale*  
志津川防災庁舎～川沿い 被災裸地 20130616-07\*
- キュウリグサ *Trigonotis peduncularis*  
志津川防災庁舎～川沿い 被災裸地 20130616-23\*
- シソ科**
- カワミドリ *Agastache rugosa*  
細浦 林道 20131024-05
- イヌトウバナ *Clinopodium micranthum*  
戸倉 松崎 放棄水田 20120919-036\*
- ナギナタコウジュ *Elsholtzia ciliata*  
細浦 湿地 20131022-12\*
- コシロネ *Lycopus ramosissimus* var. *japonicus*  
長須賀大沼 20131023-01\*
- イヌコウジュ *Mosla punctulata*  
戸倉 松崎 放棄水田 20120919-045
- ヤマハッカ *Rabdosia inflexa*  
戸倉 国有林 落葉林の林道沿い 20120918-018\*\*;  
025; 026
- キバナアキギリ *Salvia nipponica*  
戸倉 国有林 落葉林の林道沿い 20120918-015
- ナス科**
- ホオズキ *Physalis alkeckengi* var. *franchetii*  
志津川防災庁舎～山沿い 被災裸地 20130617-14\*
- ゴマノハグサ科**
- アメリカアゼナ *Lindernia dubia*  
戸倉 松崎 放棄水田 20120919-023\*\*; 048
- アゼナ *Lindernia procumbens*  
戸倉 松崎 放棄水田 20120919-037
- コシオガマ *Phtheirospermum japonicum*  
大沢 雑木林 20131024-18\*
- ビロードモウズイカ *Verbascum thapsus*  
JR 清水浜前 被災裸地 20130617-19\*
- オオカワヂシャ *Veronica anagallis-aquatica*  
志津川防災庁舎～川沿い 被災裸地 20130616-37\*
- スイカズラ科**
- ツクバネウツギ *Abelia spathulata*  
大沢 雑木林 20131024-10\*
- スイカズラ *Lonicera japonica*  
志津川防災庁舎～山沿い 被災裸地 20130617-0 1  
志津川 被災法面 20130617-42
- スイカズラ属の一種 *Lonicera* sp.  
志津川 被災法面 20130617-39\*
- ガマズミ *Viburnum dilatatum*  
戸倉 松崎 丘の上の神社 20120918-008\*\*; 009  
大沢 雑木林 20131024-19
- キキョウ科**
- ホタルブクロ *Campanula punctata*  
志津川防災庁舎～山沿い 被災裸地 20130617-02\*
- シデシャジン *Phyreuma japonicum*  
水戸辺川上流 林道 20140722-11
- キク科**
- カミツレ *Anthemis chamomilla*  
志津川防災庁舎～川沿い 被災裸地 20130616-32\*

- カワラヨモギ *Artemisia capillaris*  
長須賀海岸 20131023-05\*
- オトコヨモギ *Artemisia japonica*  
細浦 林道 20131023-19\*  
大沢 雑木林 20131024-12\*
- シロヨメナ *Aster ageratoides* ssp. *leiophyllus*  
戸倉 国有林 落葉林の林道沿い 20120918-022\*\*;  
033  
大沢 雑木林 20131024-22\*
- アメリカセンダングサ *Bidens frondosa*  
戸倉 松崎 放棄水田 20120919-038\*  
長須賀大沼 20131023-02
- タウコギ *Bidens tripartita*  
戸倉 松崎 放棄水田 20120919-016\*\*; 066
- カニコウモリ *Cacalia adenostyloides*  
大沢 雑木林 20131024-16\*
- ウスゲタマブキ *Cacalia farfaraefolia*  
戸倉 国有林 落葉林の林道沿い 20120918-032
- トキンソウ *Centipeda minima*  
戸倉 松崎 放棄水田 20120919-049
- フランスギク *Chrysanthemum leucanthemum*  
志津川防災庁舎～川沿い 被災裸地 20130616-17\*
- オニアザミ *Cirsium borealinipponense*  
細浦 湿地 20131022-06\*
- マルバヒレアザミ? *Cirsium* sp.  
大沢 雑木林 20131024-24
- サワアザミ? *Cirsium* sp.  
志津川 大沢 牧草地として刈取りのある谷間  
20120919-029; 20120919-074
- キバナコスモス *Cosmos bipinnatus*  
防災庁舎付近 20131023-13
- キクタニギク *Dendranthema boreale*  
細浦 湿地 20131022-07\*
- ダンドボロギク *Erechtites hieracifolia*  
水戸辺川上流 林道 20140722-21\*
- ハハコグサ *Gnaphalium affine*  
志津川防災庁舎～川沿い 被災裸地 20130616-20\*
- キツネアザミ *Hemistepta lyrata*  
志津川防災庁舎～川沿い 被災裸地 20130616-16\*
- キクイモ *Helianthus tuberosus*  
長須賀海岸 20131023-09
- ブタナ *Hypochoeris radicata*  
JR 清水浜前 被災裸地 20130617-20\*
- ハマニガナ *Ixeris repens*  
歌津字小長柴 長須賀海水浴場 20120919-008
- ヨメナ *Kalimeris yomena*  
細浦 湿地 20131022-16\*
- カントウヨメナ *Kalimeris pseudoyomena*  
志津川 大沢 牧草地として刈取りのある谷間  
20120919-015\*\*; 031
- センボンヤリ *Leibnitzia anandria*  
大沢 雑木林 20131024-17\*
- メタカラコウ *Ligularia stenocephala*  
水戸辺川上流 林道 20140722-19\*
- ハマギク *Nipponanthemum nipponicum*  
大森崎 20131023-15\*
- ノボロギク *Senecio vulgaris*  
志津川防災庁舎～川沿い 被災裸地 20130616-31\*
- メナモミ *Siegesbeckia orientalis* ssp. *pubescens*  
戸倉 国有林 落葉林の林道沿い 20120918-009\*\*;  
010  
細浦 林道 20131023-20\*
- ハチジョウナ *Sonchus brachyotus*  
歌津字小長柴 長須賀海水浴場 20120919-022
- オヤマボクチ *Synurus pungens*  
大沢 雑木林 20131024-13\*
- イガオナモミ *Xanthium italicum*  
歌津字小長柴 長須賀海水浴場 20120919-009\*\*; 019
- オモダカ科**  
へらオモダカ *Alisma canaliculatum*  
戸倉 松崎 放棄水田 20120919-021\*\*; 044
- オモダカ *Sagittaria trifolia*  
戸倉 松崎 放棄水田 20120919-029\*\*; 056  
細浦 湿地 20131022-08\*
- ヒルムシロ科**  
エビモ *Potamogeton crispus*  
戸倉 松崎 明神沼 20120919-028\*\*; 055
- ヒルムシロ *Potamogeton distinctus*  
戸倉 松崎 明神沼 20120919-016\*\*; 034;  
20120919-035
- アマモ科**  
アマモ *Zostera marina*  
大森崎 20131023-14
- イバラモ科**  
ホッソモ *Najas graminea*  
戸倉 松崎 明神沼 20120919-032\*\*; 059
- ユリ科**  
ヤブカンゾウ *Hemerocallis fulva* var. *kwanso*  
波伝谷 林道 20140722-05
- ゼンテイカ *Hemerocallis middendorffii* var. *esculenta*  
志津川天王 - 神社周辺 被災法面 20130617-18
- コバギボウシ *Hosta sieboldii* f. *ancifolia*  
細浦 林道 20131024-01\*
- ヤマユリ *Lilium auratum*  
波伝谷 林道 20140722-04\*
- シオデ *Smilax riparia* var. *ussuriensis*  
戸倉 松崎 丘の上の神社 20120918-006\*\*; 007  
志津川 被災法面 20130617-41\*  
水戸辺川上流 林道 20140722-06\*

## ヤマノイモ科

オニドコロ *Dioscorea tokoro*戸倉 国有林 落葉林の林道沿い 20120918-015\*\*;  
017; 018

## ミズアオイ科

ミズアオイ *Monochoria korsakowii*戸倉 松崎 明神沼 20120919-018\*\*; 039; 040  
細浦 湿地 20131022-14\*コナギ *Monochoria vaginalis* var. *plantaginea*

戸倉 松崎 明神沼 20120919-017\*\*; 036

## イグサ科

ハナビゼキシヨウ *Juncus alatus*

細浦 湿地 20130617-30\*

イ *Juncus effusus* var. *decipiens*志津川防災庁舎～川沿い 被災裸地 20130616-11\*  
細浦 湿地 20131022-11\*アオコウガイゼキシヨウ *Juncus papillosus*

戸倉 松崎 放棄水田 20120919-041\*\*; 070

コウガイゼキシヨウ属の一種 *Juncus* sp.

細浦 湿地 20131022-10\*

## イネ科

アオカモジグサ *Agropyron racemiferum*

志津川防災庁舎～山沿い 被災裸地 20130617-08\*

カモジグサ *Agropyron tsukushiense* var. *transiens*

志津川防災庁舎～川沿い 被災裸地 20130616-25\*

ヌカボ *Agrostis clavata* ssp. *matsumurae*

JR 清水浜前 被災裸地 20130617-24\*

スズメノテッポウ *Alopecurus aequalis*

志津川防災庁舎～川沿い 被災裸地 20130616-34\*

ハルガヤ *Anthoxanthum odoratum*

JR 清水浜前 被災裸地 20130617-25\*

志津川 被災法面 20130617-40\*

コブナグサ *Arthraxon hispidus*戸倉 松崎 放棄水田 20120919-024\*\*; 025\*\*; 051;  
052

細浦 湿地 20131022-15\*

スズメノチャヒキ *Bromus japonicus*

志津川防災庁舎～山沿い 被災裸地 20130617-06\*

ヒゲナガスズメノチャヒキ *Bromus rigidus*

志津川天王 - 神社周辺 被災法面 20130617-15\*

ヤマアワ *Calamagrostis epigeios*

志津川防災庁舎～川沿い 被災裸地 20130616-26\*

カモガヤ *Dactylis glomerata*

志津川防災庁舎～山沿い 被災裸地 20130617-09\*

アブラスキ *Eccoilopus cotulifer*志津川 大沢 牧草地として刈取りのある谷間  
20120919-025イヌビエ *Echinochloa crus-galli*

戸倉 松崎 放棄水田 20120919-067

オニウシノケグサ *Festuca arundinacea*

志津川防災庁舎～川沿い 被災裸地 20130616-30\*

オオトボシガラ *Festuca extremiorientalis*

水戸辺川上流 林道 20140722-10\*

ホソムギ *Lolium perenne*

志津川防災庁舎～川沿い 被災裸地 20130616-18\*

アシボソ *Microstegium vimineum* var. *polystachyum*戸倉 国有林 落葉林の林道沿い 20120918-020\*\*;  
029コイチゴツナギ *Poa compressa*

志津川防災庁舎～川沿い 被災裸地 20130616-19\*

JR 清水浜前 被災裸地 20130617-26\*

オオスズメノカタビラ *Poa trivialis*

志津川防災庁舎～川沿い 被災裸地 20130616-24\*

志津川天王 - 神社周辺 被災法面 20130617-16\*

ハマヒエガエリ *Polypogon monspeliensis*

志津川防災庁舎～川沿い 被災裸地 20130616-12\*

コツブキンエノコロ *Setaria pallide-fusca*

戸倉 松崎 海岸 20120919-033\*\*; 060

ムラサキエノコロ *Setaria viridis* f. *misera*

戸倉 松崎 海岸 20120919-034\*\*; 061

ナギナタガヤ *Vulpia myuros*

志津川防災庁舎～川沿い 被災裸地 20130616-21\*

オニシバ *Zoysia macrostachya*

歌津字小長柴 長須賀海水浴場 20120919-010\*\*; 021

## ウキクサ科

アオウキクサ *Lemna aoukikusa*

細浦 湿地 20131022-02\*

## ガマ科

ヒメガマ *Typha angustifolia*

戸倉 松崎 放棄水田 20120919-033

ガマ *Typha latifolia*

戸倉 松崎 放棄水田 20120919-032

コガマ? *Typha* sp.

戸倉 松崎 放棄水田 20120919-043\*\*; 073

コガマ *Typha orientalis*

波伝谷 田んぼ跡 20140723-01\*

## カヤツリグサ科

エナシヒゴクサ *Carex aphanolepis*

慶應の森 林道沿い 20130616-06\*

ミヤマシラスゲ *Carex confertiflora*

坂本 林道沿いの砂防ダム上部 20140722-01\*

オニスゲ *Carex dickinsii*

細浦 林道 20131023-16\*

ウマスゲ *Carex idzuroei*

細浦 湿地 20130617-29\*

ヒゴクサ *Carex japonica*

慶應の森 林道沿い 20130616-03\*

コウボウムギ *Carex kobomugi*

歌津字小長柴 長須賀海水浴場 20120919-020



タカネマスクサ *Carex planata*  
 JR 清水浜前 被災裸地 20130617-21\*  
 タマガヤツリ *Cyperus difformis*  
 戸倉 松崎 放棄水田 20120919-035\*\*; 062  
 オニガヤツリ *Cyperus pilosus*  
 戸倉 松崎 放棄水田 20120919-040\*\*; 069  
 カワラスガナ *Cyperus sanguinolentus*  
 戸倉 松崎 放棄水田 20120919-072  
 マツバイ *Eleocharis acicularis* var. *longiseta*  
 戸倉 松崎 放棄水田 20120919-027\*\*; 054  
 ハリイ *Eleocharis congesta*  
 戸倉 松崎 放棄水田 20120919-047

シカクイ *Eleocharis wichurae*  
 細浦 湿地 20130617-28\*  
 イヌホタルイ *Schoenoplectus juncooides* ssp. *juncooides*  
 志津川防災庁舎～川沿い 被災裸地 20130616-13\*  
 シズイ *Scirpus nipponicus*  
 戸倉 松崎 放棄水田 20120919-030\*\*; 057  
 サンカクイ *Scirpus triquetet*  
 戸倉 松崎 放棄水田 20120919-042\*\*; 071  
 細浦 湿地 20130617-27\*; 20131022-09\*  
**ラン科**  
 コ克蘭 *Liparis nervosa*  
 大沢 雑木林 20131024-15

### 附表 1. 南三陸町で採集した蘚苔類 Appendix 1. Bryophyte specimens from Minami-Sanriku

本調査は、網羅的なフローラ把握を目的に行ったものではないが、町内及び切曾木「慶應の森」での採集記録を掲載する。すべて 2013 年 6 月 16 日に松浦宜弘が採集したものを、大崩貴之（京都大学）が同定した。標本は大阪市立自然史博物館植物標本庫に保管されている。学名及び配列は岩月 (1997) 日本産蘚類チェックリスト、古木・水谷 (1994) 日本産苔類チェックリストに従った。(服部植物研究所 <http://hattorilab.org/>)

#### 蘚類

**スギゴケ科**  
 コスギゴケ *Pogonatum inflexum*  
 宮城県本吉郡南三陸町  
**シッポゴケ科**  
 シメリイワゴケ *Dichodontium pellucidum*  
 宮城県本吉郡南三陸町  
**シラゴケ科**  
 ホソバオキナゴケ *Leucobryum juniperoides*  
 宮城県本吉郡南三陸町  
**ハリガネゴケ科**  
 オオハリガネゴケ *Bryum pseudotriquetrum*  
 宮城県本吉郡南三陸町  
**チョウチンゴケ科**  
 ナメリチョウチンゴケ *Mnium lycopodioides*  
 宮城県本吉郡南三陸町  
 ツルチョウチンゴケ *Plagiomnium maximoviczii*  
 宮城県本吉郡南三陸町戸倉切曾木 5 4  
 コバノチョウチンゴケ *Trachycystis microphylla*  
 宮城県本吉郡南三陸町  
**タマゴケ科**  
 タマゴケ *Bartramia pomiformis*  
 宮城県本吉郡南三陸町  
**ヒラゴケ科**  
 オオトラノオゴケ *Thamnobryum subseriatum*  
 宮城県本吉郡南三陸町戸倉切曾木 5 4  
 宮城県本吉郡南三陸町  
**シノブゴケ科**  
 オオギボウシゴケモドキ *Anomodon giraldii*  
 宮城県本吉郡南三陸町戸倉切曾木 5 4  
 トヤマシノブゴケ *Thuidium kanedae*  
 宮城県本吉郡南三陸町戸倉切曾木 5 4  
 宮城県本吉郡南三陸町

**アオギヌゴケ科**  
 ナガヒツジゴケ *Brachythecium buchananii*  
 宮城県本吉郡南三陸町戸倉切曾木 5 4  
 アオギヌゴケ *Brachythecium populeum*  
 宮城県本吉郡南三陸町戸倉切曾木 5 4  
 タニゴケ *Brachythecium rivulare*  
 宮城県本吉郡南三陸町  
 ネズミノオゴケ *Myuroclada maximowiczii*  
 宮城県本吉郡南三陸町  
 ツクシナギゴケ *Oxyrrhynchium savatieri*  
 宮城県本吉郡南三陸町  
**ツヤゴケ科**  
 ホソミツヤゴケ *Entodon sullivantii*  
 宮城県本吉郡南三陸町戸倉切曾木 5 4  
**サナダゴケ科**  
 オオサナダゴケモドキ *Plagiothecium euryphyllum*  
 宮城県本吉郡南三陸町  
**ナガハシゴケ科**  
 カガミゴケ *Brotherella henonii*  
 宮城県本吉郡南三陸町  
**ハイゴケ科**  
 アオモリサナダゴケ *Taxiphyllum aomoriensis*  
 宮城県本吉郡南三陸町戸倉切曾木 5 4

#### 苔類

**ウロコゴケ科**  
 ヒメトサカゴケ *Lophocolea minor*  
 宮城県本吉郡南三陸町戸倉切曾木 5 4  
**ジャゴケ科**  
 ジャゴケ *Conocephalum salebrosum*  
 宮城県本吉郡南三陸町戸倉切曾木 5 4  
 宮城県本吉郡南三陸町

## ゼニゴケ科

ケゼニゴケ *Dumortiera hirsuta*

宮城県本吉郡南三陸町

附表 2 . 三陸地域で得られた海藻標本  
Appendix 2. Algal specimens from Sanriku district.

生物相調査隊の活動にともなって採取された海藻標本リストを付す。これは南三陸地域の標本ではないが、記録として掲載する。採集者は浜口美幸、西澤真樹子、河原風花、玉置さやか、柏尾翔。岩手大学自然史探偵団、綾里漁協及び大船渡市立博物館の熊谷洋治氏の協力を得た。鍋島靖信 (大阪府 環境農林水産総合研究所) が同定を行った。学名及び配列は吉田・鈴木・吉永 (2015) 日本産海藻目録 (2015 年改訂版) 藻類 63(3), 129-189 に従った。

採集日 2014-May-19

採集場所：岩手県大船渡市綾里：綾里湾ホヤ網から採取

採集日 2014-May-19

採集場所：岩手県大船渡市綾里：綾里湾 タイドプール

## 緑藻植物門

## アオサ科

ウスバアオノリ *Enteromorpha linza*

## シオグサ科

シオグサ *Cladophora* sp.

## 黄藻植物門

## シオミドロ科

シオミドロ *Ectocarpus siliculosus*

## カヤモノリ科

フクロノリ *Colpomenia sinuosa*セイヨウハバノリ *Petalonia fasciata*カヤモノリ *Scytosiphon lomentaria*

## ウルシグサ科

ウルシグサ *Desmarestia japonica*

## チガイソ科

チガイソ *Alaria crassifolia*ワカメ *Undaria pinnatifida*

## コンブ科

マコンブ *Saccharina japonica*

## 紅藻植物門

## ウシケノリ科

マルバアマノリ *Pyropia suborbiculata*スサビノリ *Pyropia yezoensis*

## スギノリ科

クロバギンナンソウ *Chondrus yendoi*

## ムカデノリ科

ヒヂリメン *Grateloupia sparsa*

## イギス科

フタツガサネ *Antithamnion nipponicum*

## フジマツモ科

ショウジョウケノリ *Polysiphonia senticulosa*イトグサのなかま *Polysiphonia* sp.

## 緑藻植物門

## アオサ科

ウスバアオノリ *Enteromorpha linza*

## 黄藻植物門

## アミシグサ科

エゾヤハズ *Dictyopteria divaricata*

## カヤモノリ科

フクロノリ *Colpomenia sinuosa*カヤモドキ *Scytosiphon canaliculatus*カヤモノリ *Scytosiphon lomentaria*

## イソガワラ科

ナガマツモ (イトマツモ) *Analiplus filiformis*マツモ *Analiplus japonicus*

## スジメ科

スジメ *Costaria costata*

## コンブ科

マコンブ *Saccharina japonica*

## ホンダワラ科

フシスジモク *Sargassum confusum*ウミトラノオ *Sargassum thunbergii*

## 紅藻植物門

## ウシケノリ科

スサビノリ *Pyropia yezoensis*

## サンゴモ科

フサカニノテ *Corallina aberrans*ピリヒバ *Corallina pilulifera*

## スギノリ科

クロバギンナンソウ *Chondrus yendoi*ツノマタ類 *Chondrus* sp.

## イバラノリ科

タチイバラ *Hypnea variabilis*

## フジマツモ科

ユナ *Chondria crassicaulis*フジマツモ *Neorhodomela aculeata*ウラソソ *Laurencia nipponica*ショウジョウケノリ *Polysiphonia senticulosa*